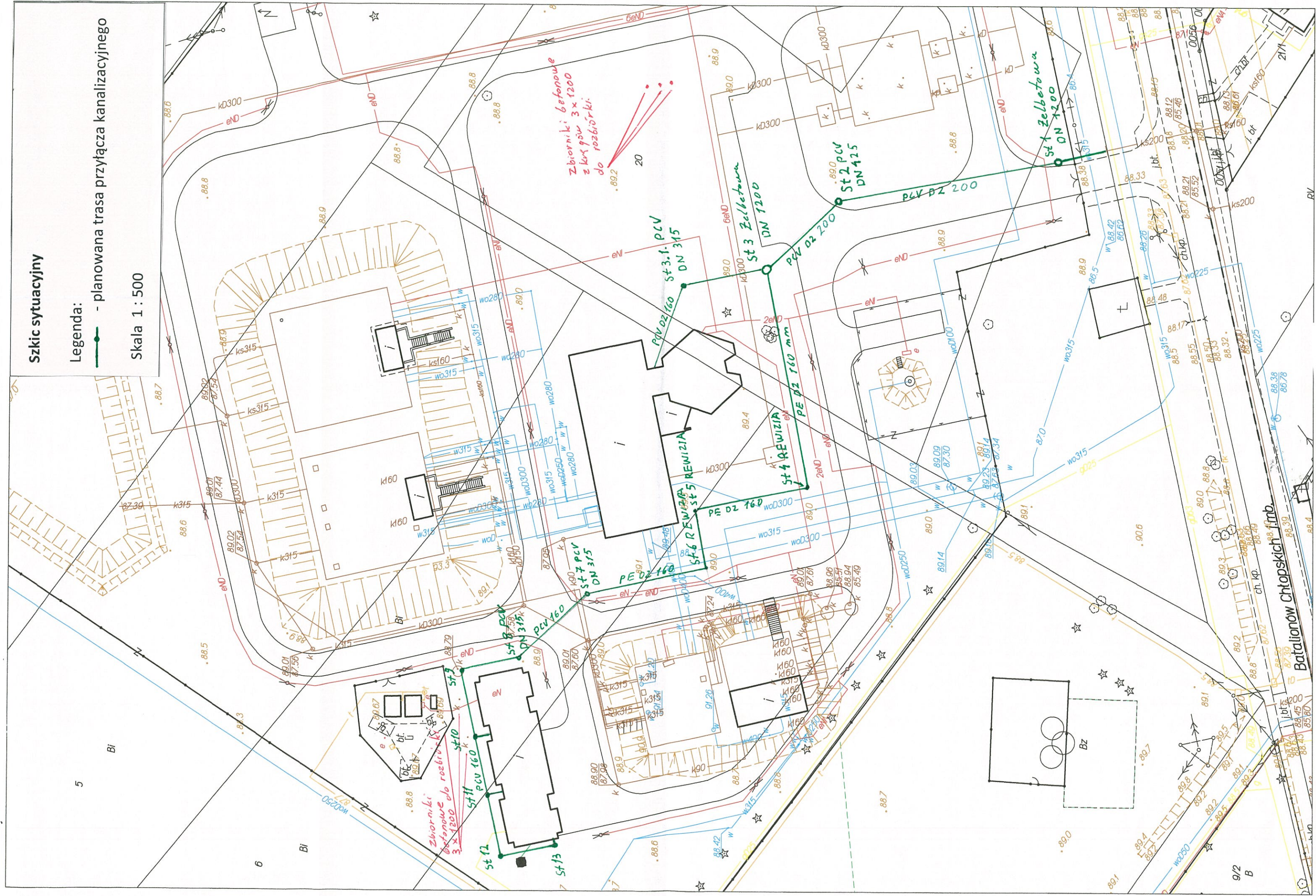


Szkic sytuacyjny

Legenda:

— planowana trasa przyłącza kanalizacyjnego

Skala 1 : 500





# OPIS TECHNICZNY

## 1. PODSTAWA OPRACOWANIA

Podstawą niniejszego opracowania jest umowa pomiędzy Przedsiębiorstwem Wodociągów i Kanalizacji Sp. z o.o. w Radzyminie, a Przedsiębiorstwem „DKM-Laskowscy” Sp. J. z siedzibą w Kobyłce.

## 2. ZAKRES OPRACOWANIA

Dokumentacja obejmuje projekt techniczny przyłącza kanalizacyjnego wyłącznie na terenie posesji. Włączenie przyłącza przewidziano do sieci kanalizacji ściekowej w pasie drogowym poprzez odrzut wykonany do granicy działki prywatnej (wg. odrębnego opracowania).

## 3. MATERIAŁY I WYTYCZNE MONTAŻU

Zaprojektowano przyłączy kanalizacyjne z rur PCV SN8 LITA. Rury PVC łączone w kielichach na uszczelki gumowe o śr. nom. 160 lub 200mm zgodnie z rys. nr 2. Przewody należy układać na podsypce z piasku nie zawierającej cząstek o wymiarach powyżej 20 mm, grubości podsypki min. 10-20 cm, zasypkę przewodu kanalizacyjnego do wysokości 40 cm wykonać piaskiem pozbawionym kamieni, z ręcznym zagęszczeniem tego piasku. Na trasie przewodu zaprojektowano studzienki inspekcyjne DN425 lub betonowe DN1200 zgodnie z rys nr 2 i 3.

Projekt nie przewiduje adaptacji szamb na studzienki rewizyjne. W przypadku lokalizacji studzienki w istniejącym szambie przewidziane jest ono do likwidacji.

## 4. ROBOTY ZIEMNE

Wszystkie roboty ziemne i sieciowe należy wykonywać zgodnie z normą branżową BN-83/8826-02 Przewody podziemne - roboty ziemne. W przypadku wystąpienia wody gruntowej wykonawca powinien być technicznie przygotowany do zastosowania takiego odwodnienia wykopu, jakie umożliwi sprawną realizację robót.

Do zasypki wykopu nie mogą być stosowane grunty wysadzinowe, grunty spoiste, organiczne oraz grunty zamrożone. W takich przypadkach należy dokonać wymiany gruntu. Jeżeli grunty lokalne spełniają powyższe wymagania, nie musi być wykonywany wykop do poziomu podsypki i nie musi być ona wykonana.

Grunt w obrębie przewodu powinien być starannie zagęszczony. Starannie i skutecznie zagęścić materiał wypełniający w bocznych strefach przewodu, w celu zabezpieczenia rury przed deformacją na skutek występujących nacisków statycznych i dynamicznych.

## 6. UWAGI OGÓLNE

Prace należy prowadzić zgodnie z obowiązującymi przepisami dotyczącymi Warunków Technicznych Wykonania i Odbioru Robót Budowlano – Montażowych, BHP, normami branżowymi.

Po wykonaniu przyłącza należy zgłosić obsłudze geodezyjnej wykonanie inwentaryzacji oraz dokonać odbioru przyłącza z Przedsiębiorstwem Wodociągów i Kanalizacji SP. z o. o w Radzyminie.

Zabrania się włączania wód opadowych do kanalizacji sanitarnej.

## 7. OŚWIADCZENIE PROJEKTANTA

Oświadczam, że niniejszy projekt przyłącza kanalizacyjnego został opracowany zgodnie z obowiązującymi przepisami i zasadami wiedzy technicznej.

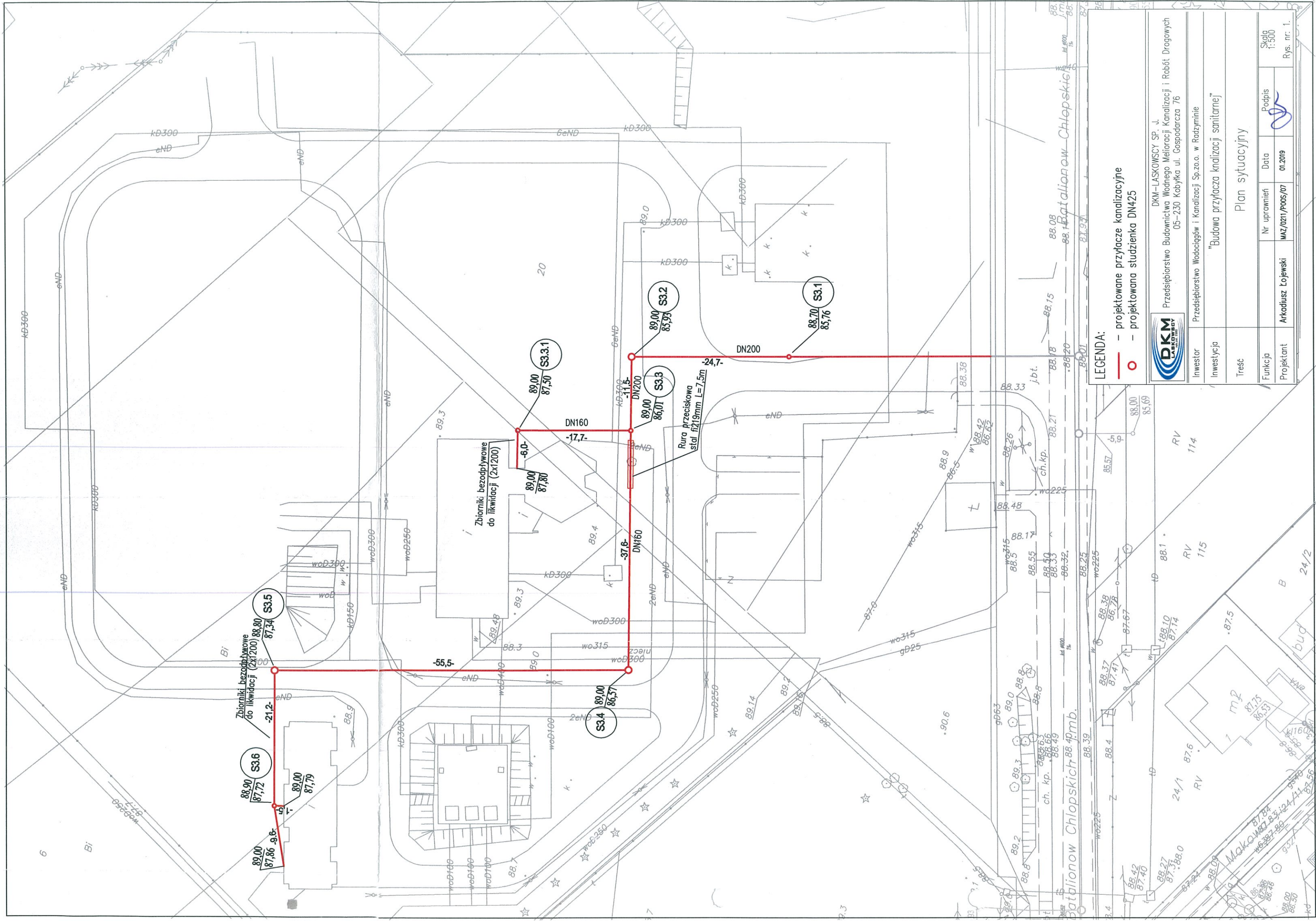
*inż. Arkadiusz Paweł Łojewski*

Upr. bud. do projektowania bez ograniczeń  
w specjalności instalacyjnej w zakresie  
sieci, instalacji i urządzeń wod. i kan.,  
ciepłych wentylacyjnych i gazowych  
Nr ewid. MAZ/0211/P00S/07









**LEGENDA:**  
 - - - - - projektowane przyłącze kanalizacyjne  
 ○ - - - - - projektowana studzienka DN425



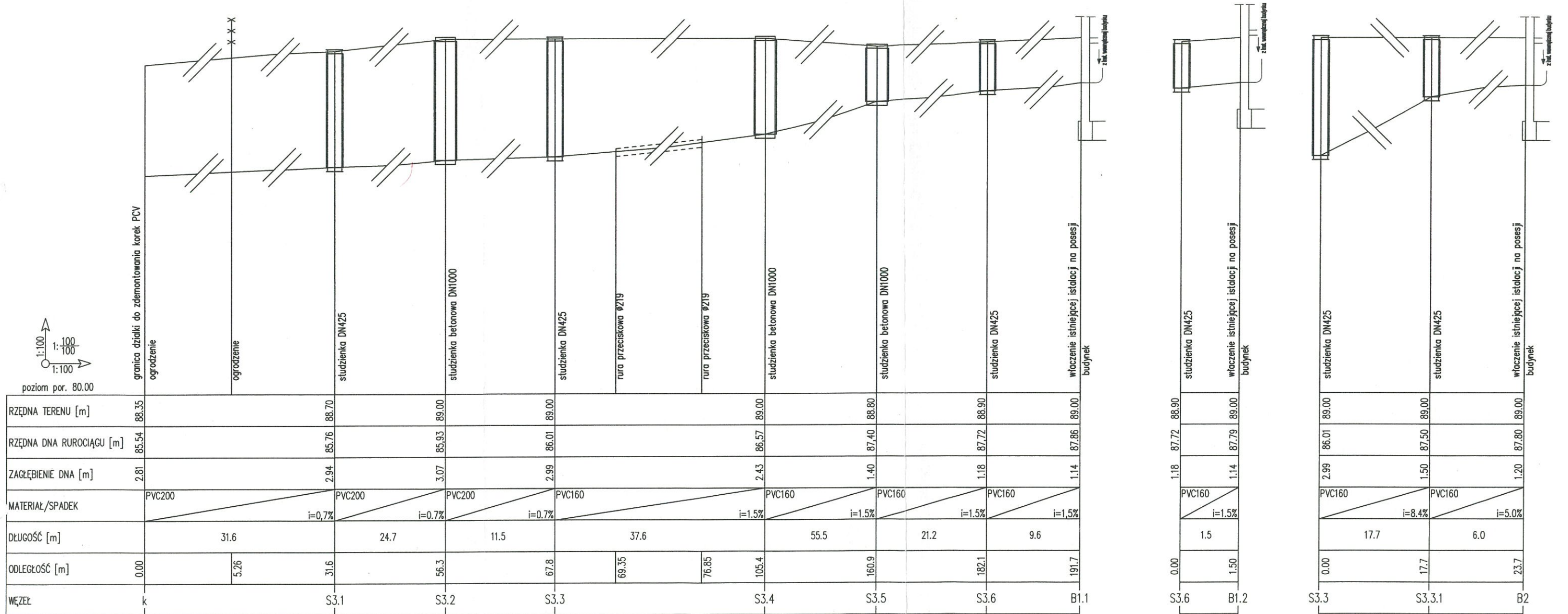
DKM-LASKOWSCY SP. J.  
 Przedsiębiorstwo Budownictwa Wodnego Melioracji Kanalizacji i Robót Drogowych  
 05-230 Kobyłka ul. Gospodarcza 76

Investor	Przedsiębiorstwo Wodociągów i Kanalizacji Sp.zo.o. w Radzyminie		
Investycja	"Budowa przyłącza kanalizacji sanitarnej"		
Treść	Plan sytuacyjny		
Funkcja	Nr uprawnień	Data	Podpis
Projektant	Arkadiusz Łojewski	01.2019	

Skala 1:500  
 Rys. nr. 1.

ul. Batalionów Chłopskich

przyłącze kanalizacyjne do dz. ew. 7 i 6 obr. 02-01  
włączenie z S3



**Uwaga:**

Zagłębienie uzbrojenia krzyżującego się z projektowanym przyłączem kanalizacji ściekowej przyjęto zgodnie z jego normatywnym zagłębieniem.

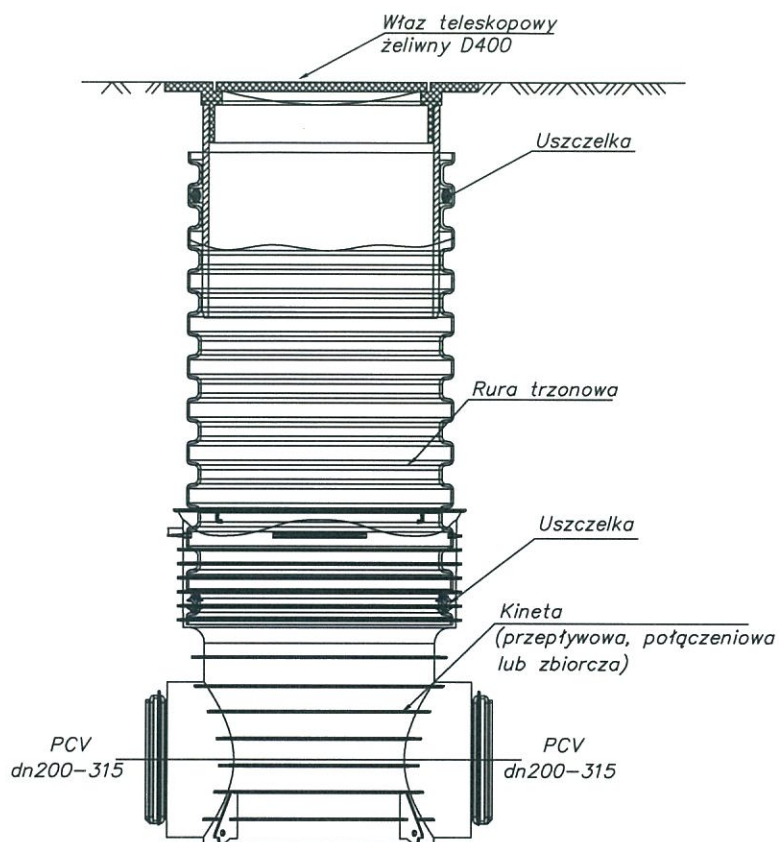
Roboty ziemne w miejscu skrzyżowań z uzbrojeniem wykonywać ręcznie pod nadzorem ich użytkowników.

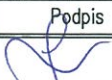
Posadowienie i obсыпка przewodu wg wytycznych producenta rur.

		DKM-LASKOWSCY SP. J.			
		Przedsiębiorstwo Budownictwa Wodnego Melioracji Kanalizacji i Robót Drogowych 05-230 Kobyłka ul. Gospodarcza 76			
Inwestor	Przedsiębiorstwo Wodociągów i Kanalizacji Sp. z o.o. w Radzyminie	Stadium	PBW		
Inwestycja	"Budowa przyłącza kanalizacji sanitarnej w ul. Spokojnej."				
Treść	Profil podłużny przyłącza kanalizacyjnego				
Funkcja	Nr uprawnień	Data	Podpis	Skala	
Projektant	Arkadiusz Łojewski	MAZ/0211/POOS/07	01.2019	1-100	
				Rys. nr. 2.	

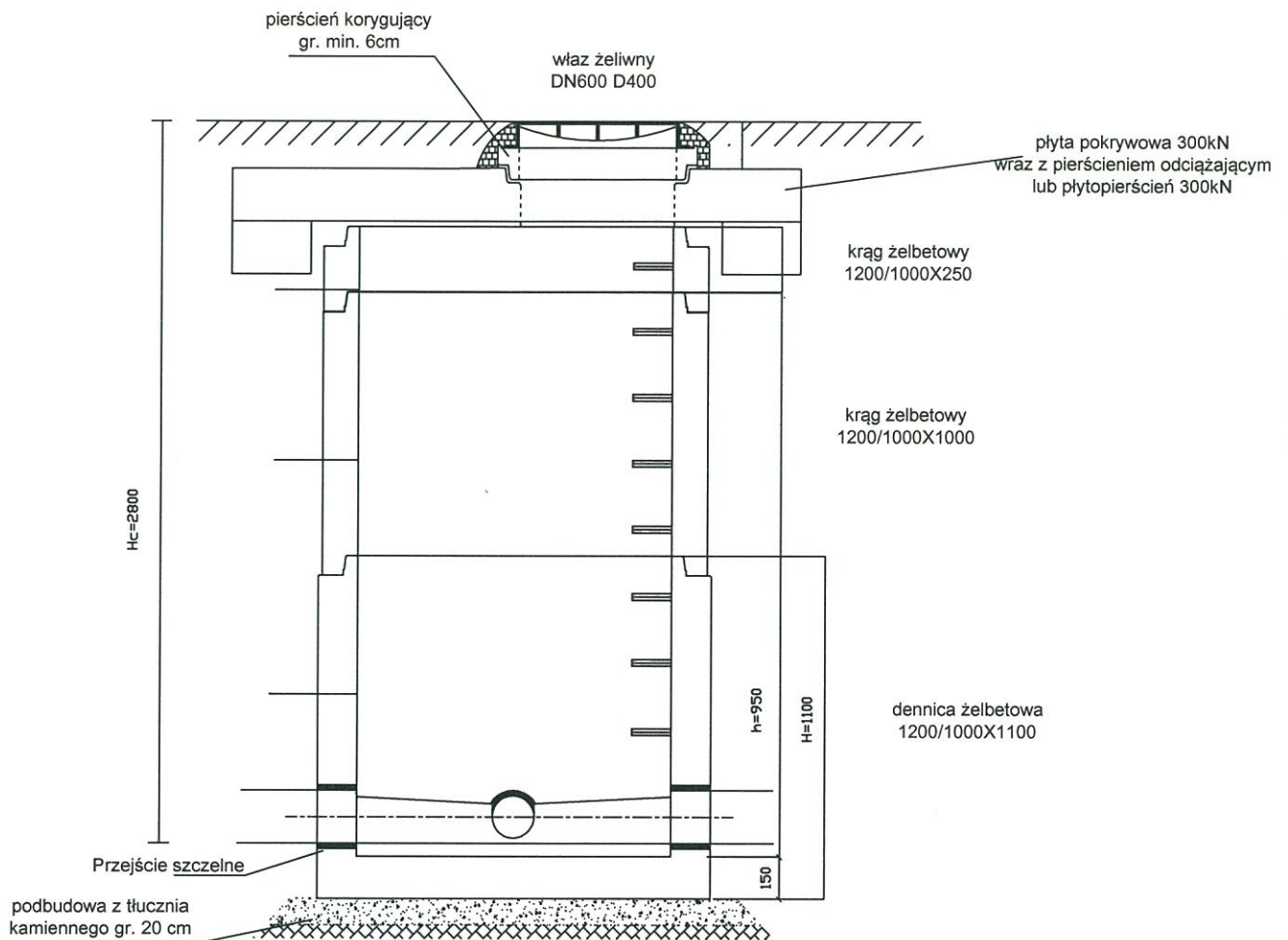




# Przykład typowej studni inspekcyjnej Dn425



		DKM-LASKOWSCY SP. J. Przedsiębiorstwo Budownictwa Wodnego Melioracji Kanalizacji i Robót Drogowych 05-230 Kobyłka ul. Gospodarcza 76			
Inwestor	Przedsiębiorstwo Wodociągów i Kanalizacji Sp.zo.o. w Radzyminie	Stadium	PBW		
Inwestycja	"Budowa przyłącza kanalizacji sanitarnej"				
Treść	Schemat montażowy studni dn425				
Funkcja		Nr uprawnień	Data	Podpis	Skala 1:25
Projektant	Arkadiusz Łojewski	MAZ/0211/P00S/07	01.2019		Rys. nr: 3

# Schemat typowej studni żelbetowej DN1000 łączonej na uszczelkę



		DKM-LASKOWSCY SP. J. Przedsiębiorstwo Budownictwa Wodnego Melioracji Kanalizacji i Robót Drogowych 05-230 Kobyłka ul. Gospodarcza 76			
Inwestor	Przedsiębiorstwo Wodociągów i Kanalizacji Sp.zo.o. w Radzyminie	Stadium	PBW		
Inwestycja	"Budowa przyłącza kanalizacji sanitarnej"				
Treść	Schemat montażowy studni żelbetowej dn1000				
Funkcja		Nr uprawnień	Data	Podpis	
Projektant	Arkadiusz Łojewski	MAZ/0211/POOS/07	01.2019		Rys. nr: 4